



DOSSIER DE PRESSE

Opération de modernisation de l'hôpital Dupuytren 1

15 février 2024





Le CHU de Limoges, acteur majeur de la santé du territoire

Institué officiellement le 30 avril 1974, date de la signature de la convention constitutive entre le Centre hospitalier régional et l'Université de Limoges, le CHU de Limoges est installé historiquement sur le site de Marcland, à la périphérie sud-ouest de la ville. Il forme, avec la Faculté de médecine située en proximité immédiate, un campus hospitalo-universitaire de 32 hectares, dont l'hôpital Dupuytren 1 est l'un des symboles.

Près de cinquante ans après son inauguration, l'hôpital Dupuytren 1 demeure le bâtiment principal de l'établissement, compte tenu de ses capacités d'accueil (650 lits et places de soins aigus), d'une part, et de la présence en son sein des composantes principales du plateau technique (bloc opératoire ; service des urgences adultes ; service d'imagerie ; service de réanimation polyvalente), d'autre part.

Le présent dossier décrit l'opération de modernisation exceptionnelle dont le bâtiment Dupuytren 1 sera l'objet dès les prochains mois.

LE CHU DE LIMOGES

Avec une capacité de près de 2 000 lits et places, le CHU de Limoges est le premier établissement de santé du Limousin, et le troisième de Nouvelle-Aquitaine. En direction commune avec les centres hospitaliers de Saint-Junien et de Saint-Yrieix-la-Perche, ainsi qu'avec l'EHPAD de Rochechouart, il offre aux usagers du territoire une prise en charge de proximité, de recours et de référence.

Outre les soins à la population, il assure également des missions :
- d'enseignement, en partenariat avec les facultés de médecine et de pharmacie de Limoges et au travers des 8 écoles ou instituts de formations paramédicales qu'il gère directement ;
- et de recherche et d'innovation, en développant une politique active en matière de recherche translationnelle et clinique, grâce notamment aux 4 unités

et 2 équipes de recherche labellisées INSERM.

C'est également un acteur économique majeur dans le territoire.

Premier employeur du Limousin, il emploie plus de 7 000 agents, dont plus de 600 personnels médicaux et plus de 500 internes. En 2023, ses dépenses d'exploitation et d'investissement ont atteint près de 700 millions d'euros.

C'est enfin un établissement dynamique qui, à la faveur du vieillissement démographique, a connu en 2023 une progression significative de son activité. Pour les 10 prochaines années, ce sont ainsi au total 520 millions d'euros d'investissements qui sont programmés pour accompagner ce développement et la modernisation du CHU.



Une opération de modernisation indispensable et de grande ampleur, en quatre chantiers

Un projet majeur pour :

- Transformer l'organisation des unités de soins ;
- Adapter l'offre de soins et les conditions d'accueil aux attentes des patients et améliorer les conditions de travail ;
- Elever le niveau de sécurité incendie du bâtiment et renforcer sa conformité aux normes en vigueur ;
- Moderniser les réseaux principaux d'énergie et améliorer la performance énergétique globale.

Une ambition :

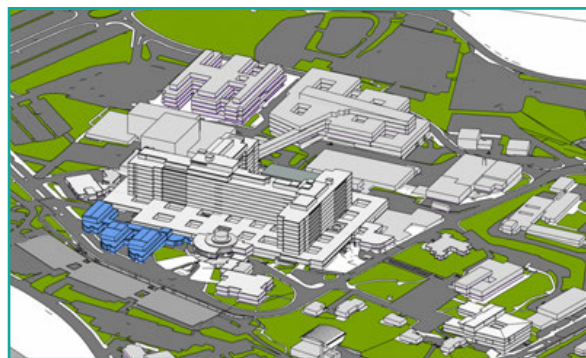
Moderniser l'hôpital Dupuytren 1 et conforter le campus hospitalo-universitaire de Limoges.

Un projet complexe :

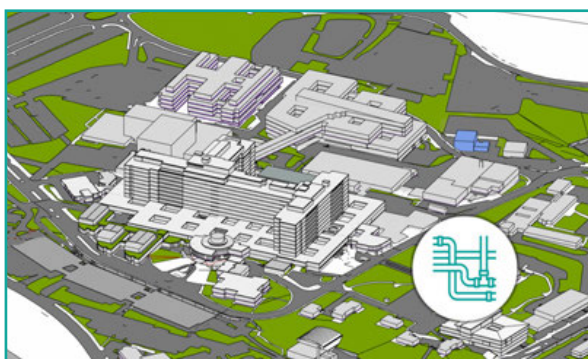
- Un découpage en quatre chantiers simultanés ;
- Un déroulement des travaux en site occupé, avec le maintien des activités de soins ;
- Une densité immobilière importante sur le site principal de Marcland ;
- Une restructuration de grande ampleur, impliquant des opérations « à tiroirs » ;
- Des contraintes de travaux anticipées.



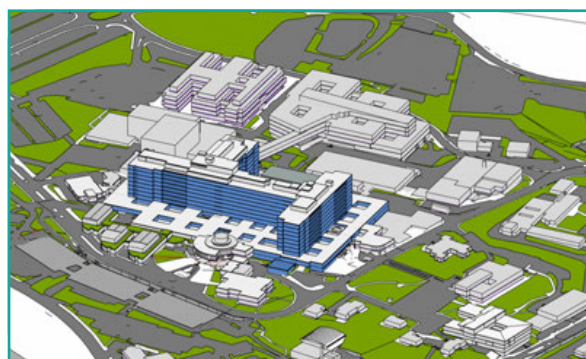
Chantier n°1
Le garage SMUR



Chantier n°2
Le nouveau bâtiment
« Soins critiques - Réanimation »



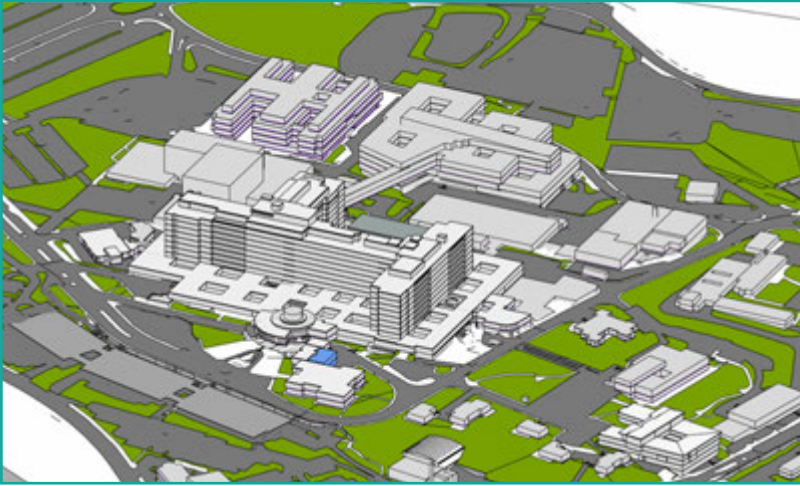
Chantier n°3
La rénovation des réseaux primaires



Chantier n°4
La restructuration de la tour,
du socle et des façades



Chantier n°1 Le garage SMUR (en cours)



Objectifs du chantier

- Assurer le fonctionnement du SMUR durant les travaux en construisant un nouveau garage.
- Créer des chambres de garde supplémentaires.
- Permettre l'aménagement d'une unité de décontamination hospitalière (UDH) dans des locaux adaptés.

Description du chantier

Ce chantier en cours constitue un préalable à l'engagement des autres phases de l'opération de modernisation de l'hôpital Dupuytren 1. Il correspond à la construction d'un nouveau garage pour les véhicules du SMUR.

Le bâtiment tiers, accolé au bâtiment principal de Dupuytren 1, est ainsi étendu, restructuré et mis en sécurité.



Calendrier des travaux

2024

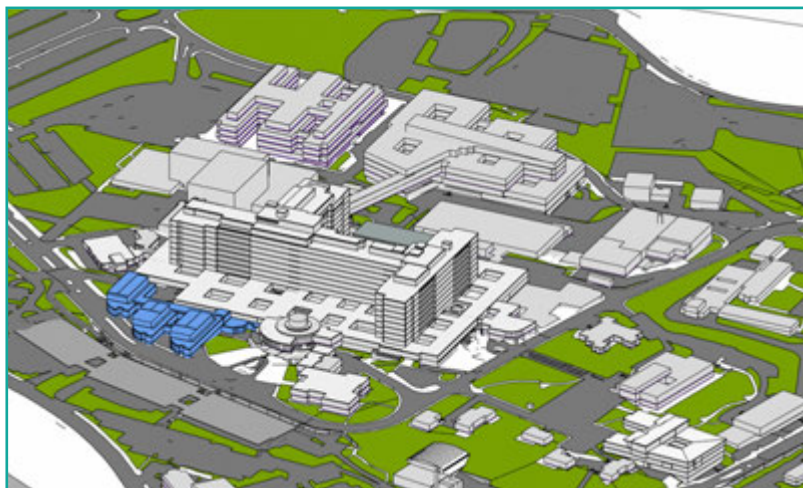
10 mois

Chantier n°2

Le nouveau bâtiment « Soins critiques - Réanimation »

Objectifs du chantier

- Adapter l'offre de soins aux besoins du territoire en matière de réanimation.
- Améliorer le confort hôtelier offert aux patients, ainsi que les conditions de travail des professionnels.
- Libérer des surfaces importantes pour créer le nouveau service des urgences adultes.



Description du chantier

Située en avant de l'hôpital Dupuytren 1, le long de l'avenue Martin Luther King, ce chantier permet la construction d'un nouveau bâtiment, dans la continuité du plateau technique.

Le projet déploie 42 lits de soins critiques sur deux niveaux.

En raison de sa localisation et de sa proximité avec l'entrée principale, une organisation spécifique sera mise en oeuvre durant le chantier.



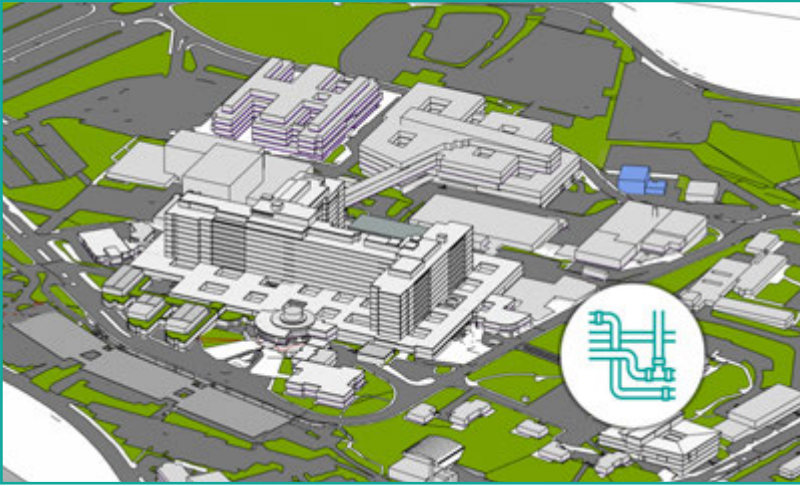
Calendrier prévisionnel des travaux





Chantier n°3

La rénovation des réseaux primaires



Objectifs du chantier

- Moderniser les réseaux principaux d'énergie (électricité, chauffage) et de fluides médicaux.
- Doter le bâtiment d'un nouveau dispositif de rafraîchissement de l'air, afin de rendre les conditions d'hospitalisation plus confortables.

Description du chantier

Le chantier porte sur des travaux d'infrastructure et de voirie-réseaux divers. Il est planifié en priorité pour assurer les nouvelles distributions des réseaux primaires principaux (électricité, fluides, eau chaude et eau glacée). Il comprend la réalisation d'une boucle interne et d'une innervation externe pour les courants forts et la nouvelle distribution de gaz médicaux, ainsi que la transformation des réseaux d'eau chaude et d'eau glacée.

Le chantier comprend également la construction d'une centrale d'énergie. Située au nord du site, en contrebas de la rue Bernard Descottes, elle abrite également les nouveaux groupes électrogènes. Son implantation prend en compte la contrainte des cônes d'envol de l'héliport.



Calendrier prévisionnel des travaux

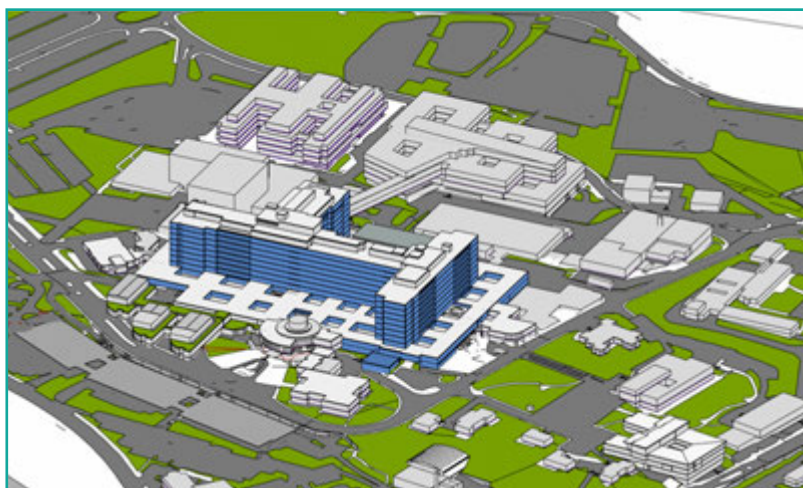


Chantier n°4

La restructuration de la tour, du socle et des façades

Objectifs du chantier

- Transformer l'organisation des unités de soins.
- Elever le niveau de sécurité incendie du bâtiment et procéder à un désamiantage.
- Renforcer l'accessibilité, notamment des personnes à mobilité réduite.
- Améliorer le confort hôtelier des patients et les conditions de travail des professionnels.
- Moderniser la logistique d'étage.
- Augmenter les performances de l'enveloppe thermique du bâtiment.
- Rénover les façades.



Description du chantier



Cette opération concerne la totalité des deux composantes du bâtiment principal de l'hôpital Dupuytren 1, à savoir : la tour, qui comprend l'essentiel des hospitalisations et certaines consultations spécialisées ; le socle, qui regroupe toutes les unités médico-techniques et le nouveau service des urgences adultes.

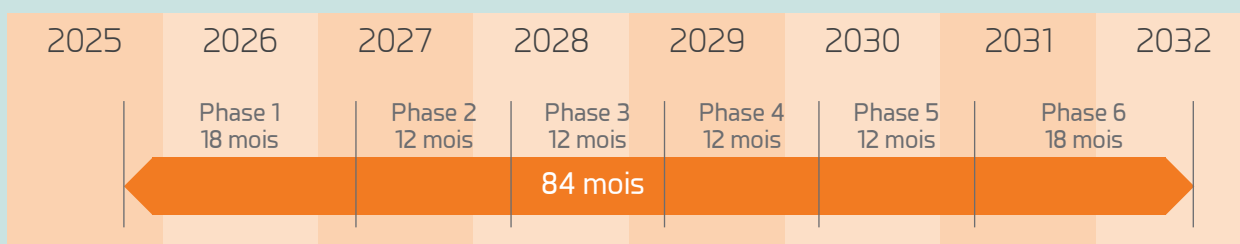
S'agissant de la tour, le chantier consiste en des travaux de restructuration « lourde ».

S'agissant du socle, le chantier correspond à des travaux de mise en sécurité et de restructuration. Il se déploie simultanément sur plusieurs niveaux.

Le projet intègre la rénovation totale des façades, avec la mise en oeuvre d'une isolation thermique externe et d'une vêtue architecturale. Il organise également le remplacement de l'ensemble des menuiseries extérieures.

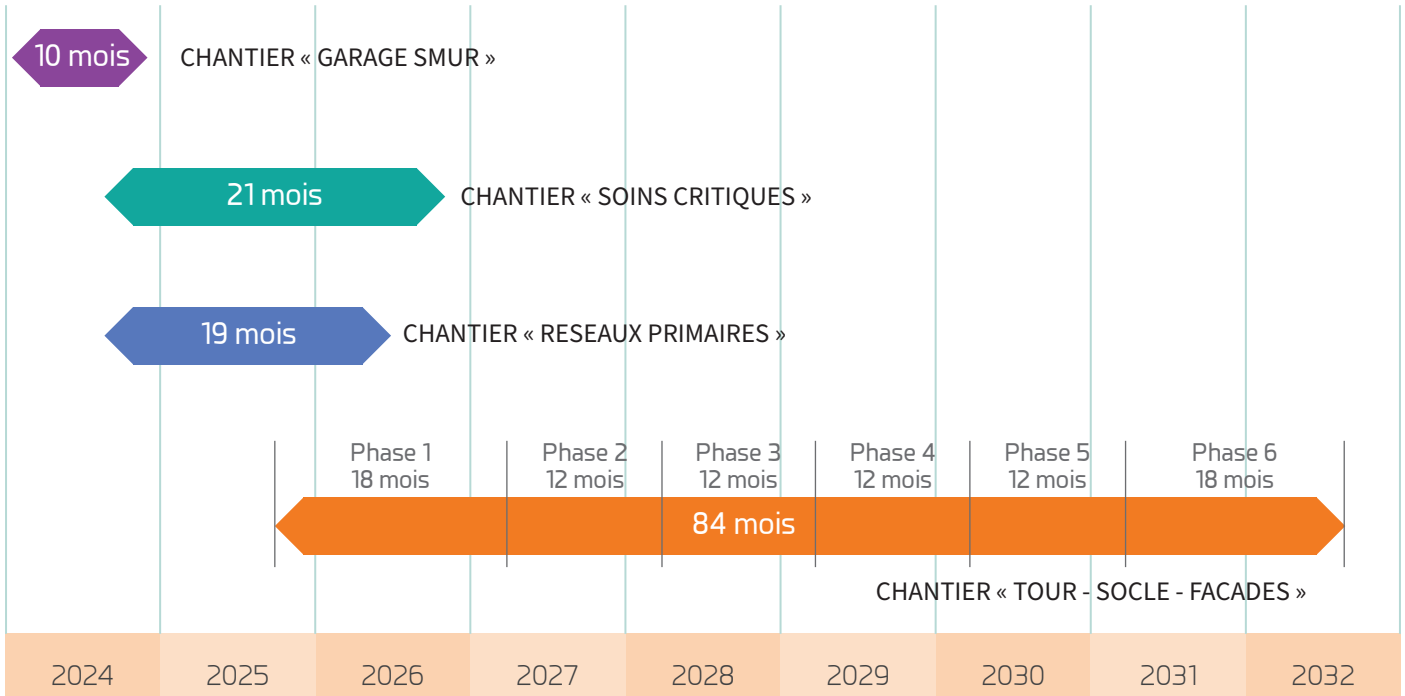


Calendrier prévisionnel des travaux

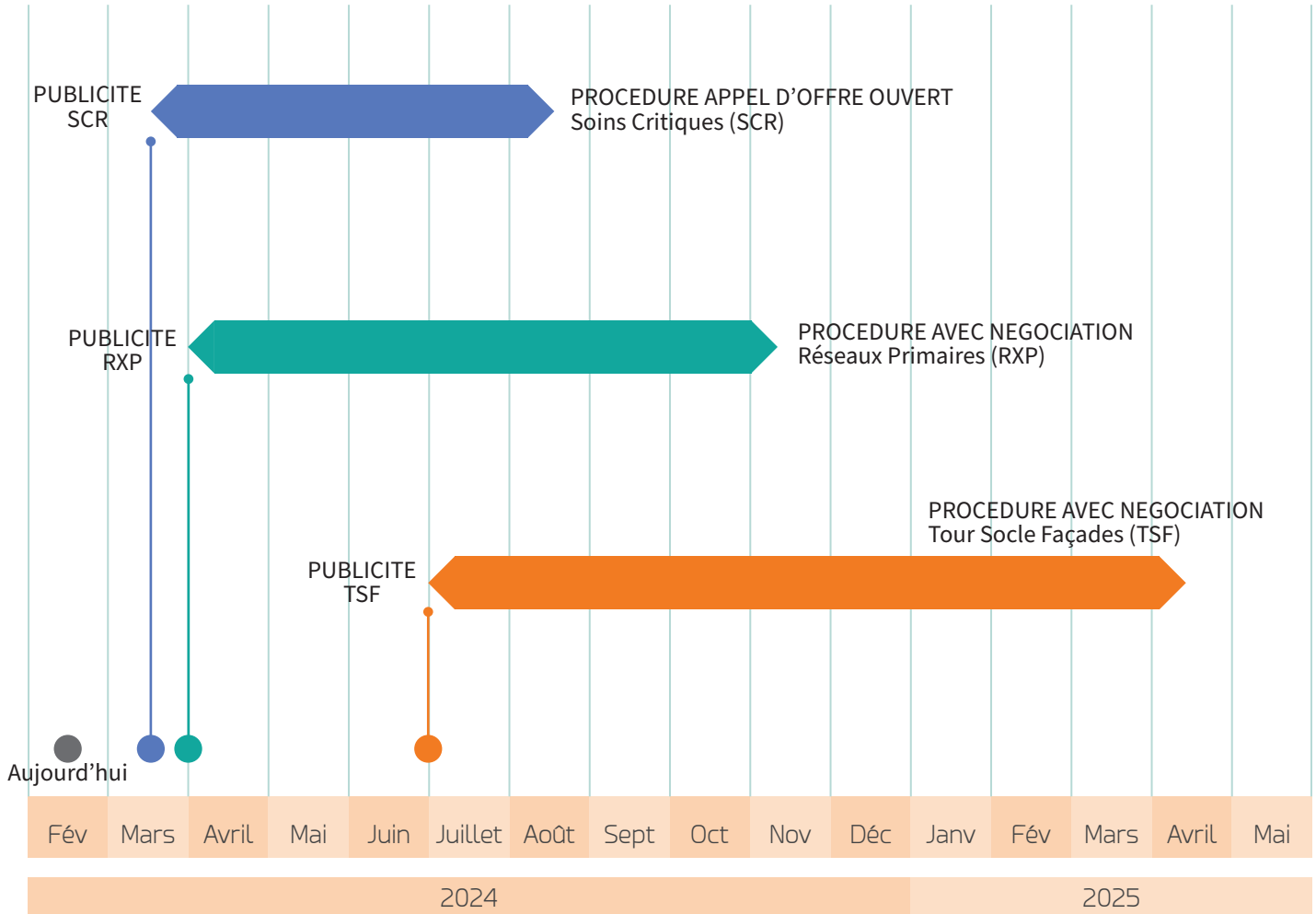




Calendrier général des travaux

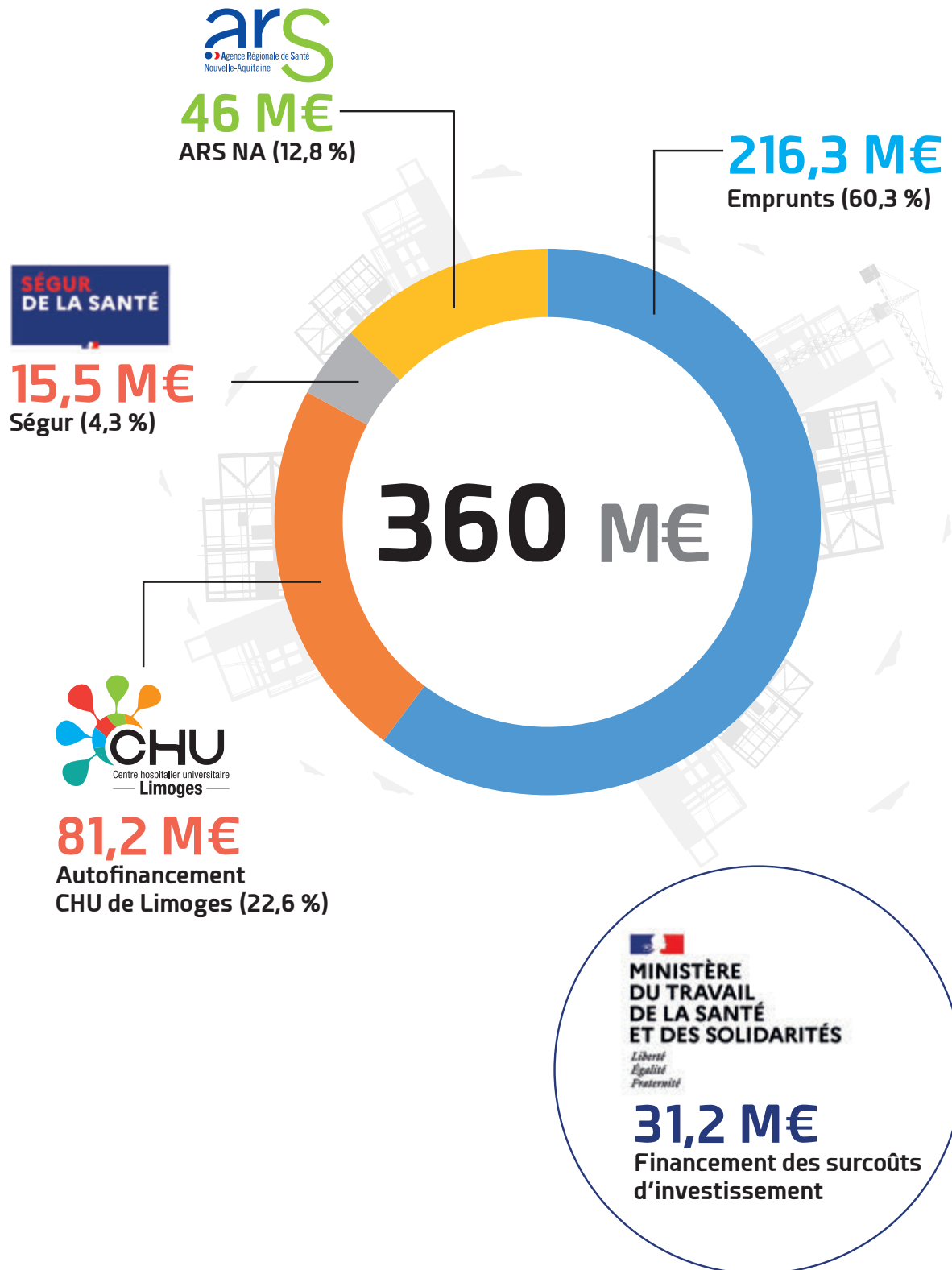


Calendrier des consultations





Le financement du projet



Focus 1 : Le phasage des travaux - Le parti pris architectural

Le phasage des travaux

Principes généraux de l'opération

Deux priorités président à l'engagement des premiers travaux : d'une part, la nécessité de **rehausser le niveau de sécurité incendie du bâtiment à brève échéance** et, d'autre part, la volonté de **réaliser le plus rapidement possible le futur service des urgences adultes**.

Le déroulé du phasage des travaux s'organise entre les deux ensembles constitutifs et caractéristiques de la typologie « Socle et Tour » de l'IGHT Dupuytren 1. Ce phasage précis doit également permettre un maintien total des activités de soins.

Une organisation à la hauteur des enjeux et des exigences

Une des principales contraintes des chantiers « Réseaux Primaires » et « Tour / Socle / Façades » est le maintien de l'activité durant les travaux des trois chantiers (2 à 4). Ceci induit une décomposition du chantier en **plusieurs phases opérationnelles**.

Pour réaliser ces travaux, qui se dérouleront avec des **exigences drastiques en termes d'hygiène et de sécurité**, des plannings et des organisations spécifiques ont été étudiés à partir de plusieurs **principes de mise en œuvre**.

Les travaux dans la « tour » se réaliseront en **phasage vertical du haut vers le bas**, avec des travaux sur l'ensemble du niveau entièrement libéré constituant ainsi une phase de travaux horizontale complète par niveau, et l'étage directement inférieur libéré pour constituer un étage « tampon » de sécurité.

Le phasage opérationnel attendu des entreprises est planifié finement, en tenant compte des contraintes spécifiques de chacune des phases de travaux. Il résulte de plusieurs phasages, tout d'abord « fonctionnelle », ensuite « technique » pour devenir le phasage « opérationnel » contractuel.



Exemple phase 1



Exemple phase 5

Le parti-pris architectural

Assurée par Michel Beauvais Associés (MBA), mandataire de l'équipe de maîtrise d'œuvre, la conception de la modernisation de Dupuytren 1 **respecte la configuration du bâtiment originel**, conçu par l'architecte Noël Le Maresquier dans les années 1970.

Cependant, sa restructuration fonctionnelle est complétée par une **rénovation des façades**, laquelle s'inscrit en résonance avec le nouvel Hôpital Dupuytren 2, dont l'apparence est caractérisée par un traitement coloré métallisé de tons chauds, brun, laiton irisé et blanc.

La volonté de **continuité de l'écriture architecturale** participera à la nouvelle image du site Dupuytren du CHU de Limoges.

Michel Beauvais est également associé avec l'architecte limougeaud Yves Truffier.



Focus 2 :

Une modernisation bâtementaire du CHU rendue possible grâce à des opérations préalables

Un projet permis aujourd'hui par différentes opérations préalables

En raison de la contrainte de la réalisation des travaux de Dupuytren 1 « en site occupé », des opérations « à tiroirs » ont été réalisées, permettant la délocalisation de certaines activités dans de nouveaux bâtiments :

- ouverture du Bâtiment médico-administratif (BMA) et de la Direction générale, en 2014 ;
- ouverture du Centre de biologie et de recherche en santé (CBRS), également en 2014 ;
- ouverture de Dupuytren 2, en 2019 ;
- livraison de l'Unité inter-hospitalière de production culinaire (UIPC), en 2022 ;
- délocalisation des archives sur le site de Chastaingt, en 2024.



Le bâtiment médico-administratif



Le Centre de biologie et de recherche en santé



L'hôpital Dupuytren 2



L'Unité inter-hospitalière de production culinaire

En parallèle de l'opération Dupuytren 1, d'autres travaux majeurs sont envisagés pour les dix prochaines années

Les investissements prévus par le CHU de Limoges pour les dix prochaines années dépassent les 520 millions d'euros.

Si la modernisation de Dupuytren 1 représente 70 % de ce programme d'investissement, d'autres opérations de travaux d'envergure sont programmées en parallèle, dont :

- la construction d'une nouvelle blanchisserie hospitalière, laquelle est portée par le GCS BIH 87 (groupe de coopération sanitaire de la blanchisserie inter-hospitalière de Haute-Vienne, regroupant le CHU de Limoges, les CH d'Esquirol, de Saint-Junien, de Saint-Yrieix-la-Perche et de Saint-Léonard-de-Noblat, ainsi que les EHPAD de Rochechouart et Le Palais-Feytiat) ;
- la construction d'une nouvelle pharmacie hospitalière.



Maîtrise d'ouvrage

CHU de Limoges

Assistant Maîtrise d'ouvrage

ARTELIA

Groupement Maîtrise d'oeuvre

Architecte

Michel Beauvais Associés

Economie

LTA

Bureau d'études techniques

WSP

Architecte local / Direction de travaux

HOBO architectes

Ingénierie HQE

OASIIS

CSSI Prévention

SICC

Ingénierie amiante

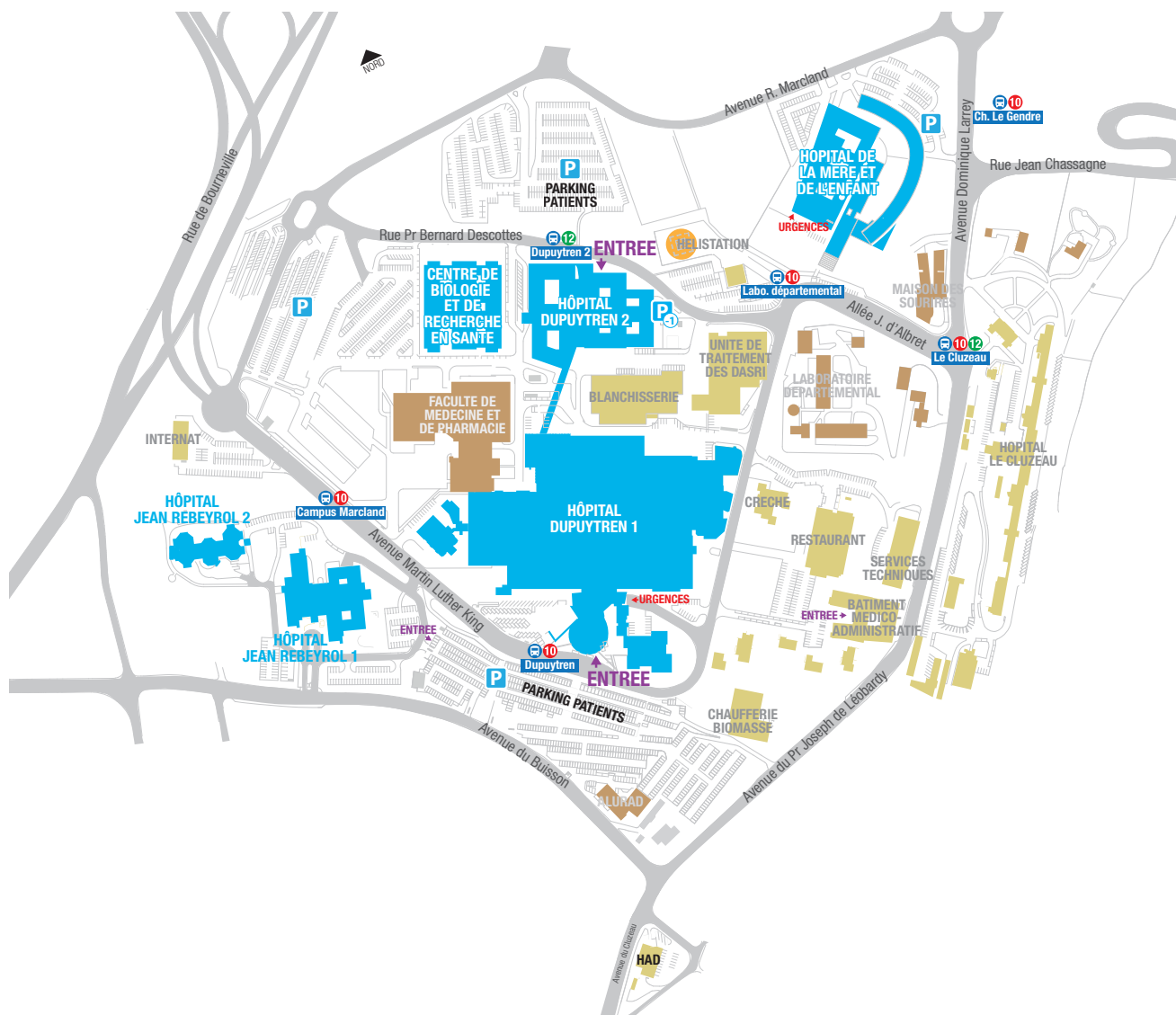
ANTEA

Bureau d'études acoustiques

idB

OPC

COPILOT





Centre Hospitalier Universitaire de Limoges

2, avenue Martin Luther King - 87042 Limoges cedex

Tél. : 05 55 05 55 55

www.chu-limoges.fr