

CHORUS

Le magazine du Centre Hospitalier Universitaire de Limoges

n° 53



DOSSIER

Modernisation de l'hôpital Dupuytren 1 Les travaux engagés en 2024



Retour en images



7 avril 2024 : participation de la #TeamCHUdeLimoges aux Foulées roses du Populaire du Centre. Bravo à toutes et tous !



18-22 mars 2024 : 4^{ème} édition de « La Grande Lessive », un moment de bonheur et de poésie pour les résidents et patients du Centre de gérontologie Chastaingt et de l'hôpital Jean Rebeyrol.



5 mars 2024 : 3^{ème} édition des « Rendez-vous de la Recherche ». Merci aux intervenants et participants qui font vivre la recherche scientifique dans notre établissement et notre territoire !



10-11 mai 2024 : challenge inter-hôpitaux de golf 2024 à Valence. L'équipe du CHU de Limoges termine 2^{ème} derrière Lyon. Bravo à tous !



Edito

Hier, aujourd'hui, demain : au service des patients.

En ces premiers mois de l'année 2024, différents événements nous invitent à mettre en perspective notre quotidien individuel et à l'inscrire dans le temps long du collectif. Cet exercice n'est pas simple, à plus forte raison alors que les métiers de l'hôpital nécessitent concentration, réactivité, voire immédiateté. Toutefois, et c'est ce qui nous rassemble, nous avons tous en commun d'être hier, aujourd'hui et demain, au service des patients.

Au service des patients, hier, alors que nous célébrons cette année le 50e anniversaire de la signature de la convention de partenariat entre le Centre hospitalier régional (CHR) et l'Université de Limoges (p. 4-5). Ce texte est l'acte de naissance du Centre hospitalier universitaire (CHU), lequel est aujourd'hui si familier aux patients et usagers des départements de la Haute-Vienne, de la Corrèze et de la Creuse.

Au service des patients, aujourd'hui, c'est-à-dire en offrant des soins conformes aux exigences de qualité et de sécurité de notre temps. C'est le sens des résultats positifs obtenus dans le cadre de la certification de l'établissement par la Haute Autorité de Santé (HAS) (p. 14). A nouveau, j'exprime, tous mes remerciements aux équipes mobilisées dans le cadre de cette démarche essentielle.

Au service des patients, demain, parce que repose sur nous l'impérieuse nécessité de poursuivre l'adaptation de notre offre de soins et la transformation de nos organisations. Ainsi, au cours des huit prochaines années, les conditions d'accueil et de prise en charge des usagers, d'une part, et vos conditions de travail, d'autre part, seront modernisées dans le cadre de l'opération de restructuration de l'hôpital Dupuytren 1 (p. 7-13).

Je forme le vœu que, au terme de la lecture de ce nouveau numéro de Chorus, vous puissiez appréhender les temporalités multiples dans lesquelles s'inscrivent nos actions et que, ensemble, nous puissions conjuguer nos efforts au passé, au présent et au futur.

Pascale Mocaër,
Directrice générale du CHU de Limoges

SOMMAIRE

Retour en images02

Edito03

Actualités04

Dossier07

Modernisation de l'hôpital
Dupuytren 1 : Les travaux engagés en 2024

Qualité-Sécurité des soins...14

- Certification HAS : Le CHU de Limoges certifié « Qualité des soins confirmée »
- Sénologie : Diminuer l'anxiété lors de la mammographie

Recherche - Innovation16

- Projet EUnetCCC - Réseau européen de centres intégrés en cancérologie - Le CHU de Limoges parmi les « sites pilotes »
- Théranovalim : sécuriser la prise en charge des thérapies orales anti-cancéreuses
- Le CHU candidat à France 2030
- Nouveauté : résultats d'analyses en ligne
- eNovAPath : une révolution pour l'anatomopathologie !

Ressources Humaines.....19

Des dispositifs pour améliorer votre bien-être !

Brèves / Agenda20

CHORUS n°53

Magazine du Centre Hospitalier Universitaire de Limoges - mensuel - 20 pages

Publication du CHU de Limoges à destination de son personnel.

Directrice de la publication : Pascale Mocaër

Conception-Rédaction-Maquette : Maïté Belacel, Christophe Chamoulaud, Frédéric Coiffe, Johann Delalande

Photographies et illustrations : CHU Limoges
Impression : Centre d'impression du CHU de Limoges - Tirage : 400 exemplaires
Dépôt légal : 1^{er} trimestre 2024 - ISSN en cours

Contact : Direction de la communication
Tél. : 05 55 05 63 51
direction.communication@chu-limoges.fr

Avec la participation de l'équipe des vagemestres pour la distribution.





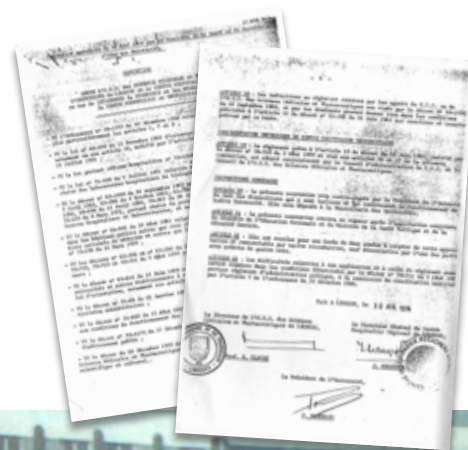
1974-2024
50 ans
au service des patients

Anniversaire du Centre Hospitalier Universitaire de Limoges 50 ans au service des patients !

En 2024, le CHU de Limoges fête ses 50 ans. Le second semestre de l'année 2024 sera l'occasion de célébrer cet anniversaire et de faire un retour sur les évolutions qui ont eu lieu au cours de ce demi-siècle au service des patients.

La création d'un hôpital universitaire

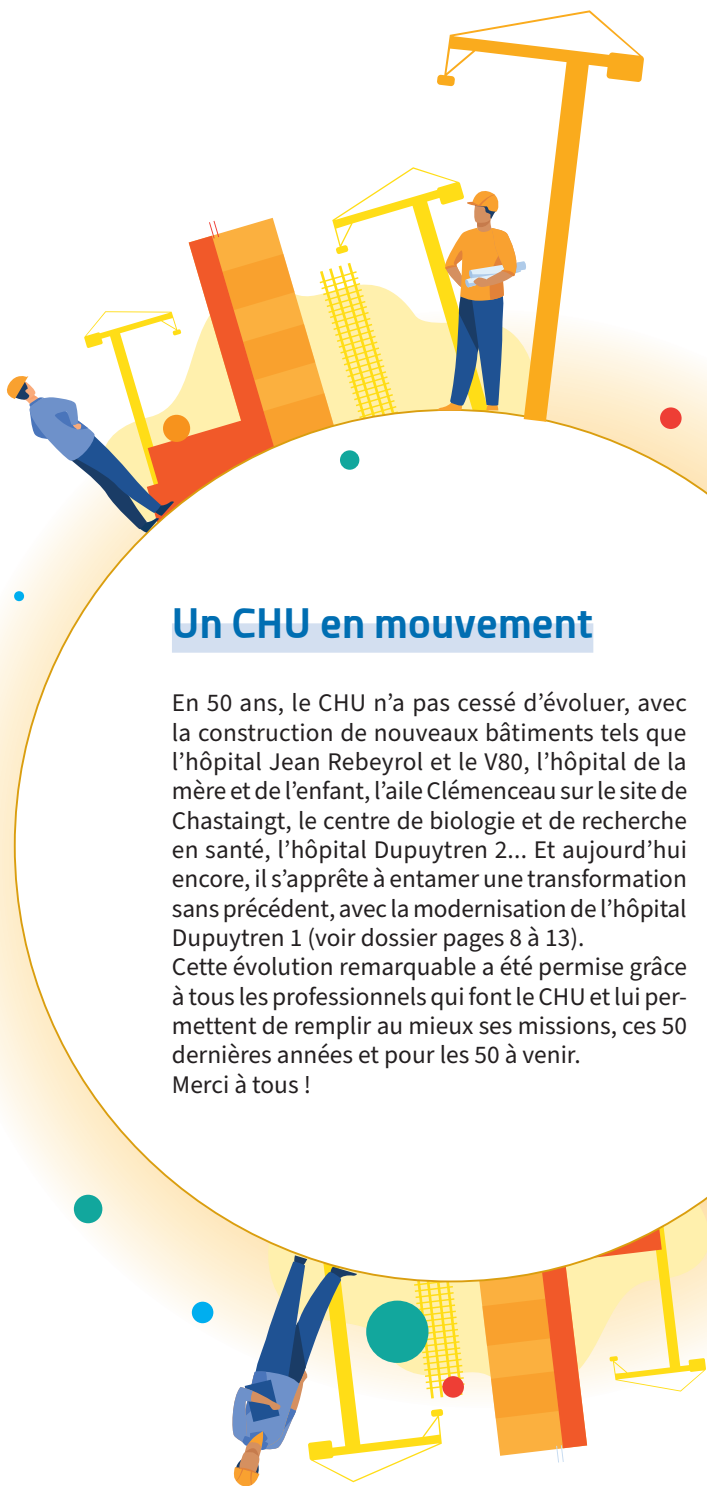
Cet anniversaire correspond à la signature, le 30 avril 1974, d'une convention constitutive entre l'Hôpital général de l'époque et l'Université de Limoges (Facultés de médecine et de pharmacie). Le Centre hospitalier régional de Limoges devenait alors le Centre hospitalier universitaire, avec une triple mission de soins, d'enseignement et de recherche. 50 ans plus tard, il réalise toujours ces mêmes missions au service de la prise en charge des patients.



Un bâtiment emblématique : l'hôpital Dupuytren

La création du CHU s'est concrétisée par la construction de l'hôpital Dupuytren, sur le site de Marcland. Ce nouvel hôpital, alors référence de modernité, est inauguré en janvier 1976. Les Facultés de médecine et de pharmacie rejoignent le site la même année, pour former un véritable campus hospitalo-universitaire dont l'hôpital Dupuytren est l'un des symboles.

Cinquante ans après, renommé hôpital Dupuytren 1 depuis l'ouverture de l'hôpital Dupuytren 2 en 2019, il demeure le bâtiment principal du CHU de Limoges, de par sa capacité d'accueil (650 lits et places de soins aigus) et son important plateau technique : blocs opératoires, urgences adultes, imagerie, réanimation polyvalente.



Un CHU en mouvement

En 50 ans, le CHU n'a pas cessé d'évoluer, avec la construction de nouveaux bâtiments tels que l'hôpital Jean Rebeyrol et le V80, l'hôpital de la mère et de l'enfant, l'aile Clémenceau sur le site de Chastaingt, le centre de biologie et de recherche en santé, l'hôpital Dupuytren 2... Et aujourd'hui encore, il s'apprête à entamer une transformation sans précédent, avec la modernisation de l'hôpital Dupuytren 1 (voir dossier pages 8 à 13). Cette évolution remarquable a été permise grâce à tous les professionnels qui font le CHU et lui permettent de remplir au mieux ses missions, ces 50 dernières années et pour les 50 à venir. Merci à tous !



Flashez le QR Code !
Dans cette première vidéo,
retrouvez 50 ans d'évolution
des bâtiments de notre
établissement.



- 1979
Hôpital Jean Rebeyrol
- 2001
Rotonde
Hôpital Dupuytren
- 2007
Hôpital de la mère
et de l'enfant
- 2014
Centre de Biologie
et de Recherche
en Santé
- 2014
Aile Clémenceau du
Centre de gérontologie
Chastaingt
- 2014
Bâtiment
médico-administratif
- 2016
Services techniques
- 2019
Hôpital Dupuytren 2
- 2020
Nouveau plateau
d'endoscopie
- 2021
Campus universitaire
Vanteaux
- 2023
Modernisation du
Centre de gérontologie
Chastaingt
- 2023
Unité Interhospitalière
de Production Culinaires

Déménagement des archives

Dans le cadre des travaux de modernisation de l'hôpital Dupuytren 1, les archives qui se trouvaient au 2^{ème} sous-sol du bâtiment, soit plus de 350 000 dossiers médicaux, ont été transférées vers le site de Chastaingt entre décembre 2023 et février 2024.

Au total, ce sont désormais plus de 700 000 dossiers médicaux de patients qui sont répartis dans les pavillons historiques de Chastaingt, lesquels ont été transformés et réaménagés à cet effet.

Le service des archives gère près de 19 km d'archives. Cela représente environ 1,5 million de dossiers médicaux et administratifs !

Le service des archives, placé sous la responsabilité de Benjamin Pérera, a également une mission de conservation des documents ayant un intérêt historique et patrimonial, lesquels font l'objet d'un versement aux Archives départementales.



i En 2024, la transformation numérique permettra de continuer la modernisation de la fonction archives au sein du CHU.

Le CHU présent au salon « Choisir le service public »

Le 12 mars, l'équipe de la direction des ressources humaines et de la formation était présente au Salon national « Choisir le service public » afin de présenter les métiers de l'hôpital et les offres d'emploi proposées par notre établissement.

Organisé par le ministère de la Transformation et de la Fonction publiques à la Cité internationale universitaire de Paris, cet événement réunissait les principaux employeurs du secteur public.



Forum Santé Territoire Limousin-Périgord

La 3^{ème} édition du Forum Santé Territoire Limousin-Périgord s'est tenue le 21 mars.

Les équipes de la direction des affaires médicales du CHU y participaient, afin de présenter les carrières offertes par l'hôpital public aux étudiants en santé.

Organisé chaque année par la Faculté de médecine de Limoges, cet événement permet aux futurs professionnels de découvrir les dispositifs les incitant à s'installer sur le territoire Limousin-Périgord.

i Depuis 2022, le département de la Dordogne fait partie de la subdivision d'internat de Limoges, aux côtés de la Haute-Vienne, de la Corrèze et de la Creuse.



Les travaux engagés en 2024



Modernisation de l'hôpital Dupuytren 1 Une opération de modernisation et de restructuration indispensable

Au cours des huit prochaines années, le bâtiment principal et emblématique de notre établissement, l'hôpital Dupuytren 1, fera l'objet d'une importante opération de travaux. Celle-ci est indispensable à la modernisation des conditions d'accueil et de prise en charge des patients et usagers.

L'opération vise à transformer l'organisation des unités de soins, moderniser les conditions hôtelières et de travail, ainsi qu'à adapter l'offre de soins aux besoins du territoire.

Ces travaux doivent également permettre à l'établissement de se conformer aux nouveaux standards hospitaliers et aux normes en vigueur. Ainsi, le confort hôtelier dont bénéficieront les patients sera significativement amélioré : généralisation du dispositif de rafraîchissement de l'air ; augmentation du nombre de chambres individuelles. Une logistique d'étage repensée sera déployée, et les évolutions apportées par la transformation numérique de l'hôpital seront encore davantage intégrées. Les travaux renforceront aussi l'accessibilité du bâtiment aux personnes à mobilité réduite. En outre, ils élèveront le niveau de sécurité incendie et entraîneront un désamiantage de la structure.

Par ailleurs, l'opération contribuera significativement à l'amélioration de la qualité des conditions de travail : création de chambres de garde supplémentaires au sein du SMUR ; attention portée aux bureaux mis à la disposition des internes ; amélioration globale du cadre d'exercice professionnel. Le confort des professionnels a ainsi été pleinement pris en compte dans la conception de l'opération.

Enfin, l'opération comporte une double-dimension énergétique et environnementale. D'une part, les réseaux principaux d'énergie (électricité, chauffage, eau) et de fluides médicaux seront modernisés. D'autre part, le remplacement de l'ensemble des menuiseries extérieures augmentera les performances de l'enveloppe thermique du bâtiment.



i Le 15 février 2024, une conférence de presse présentant l'opération de modernisation de l'hôpital Dupuytren 1 s'est tenue au CHU de Limoges, en présence de l'architecte de l'opération, également architecte de l'hôpital Dupuytren 2, Michel Beauvais (MBA Associés).



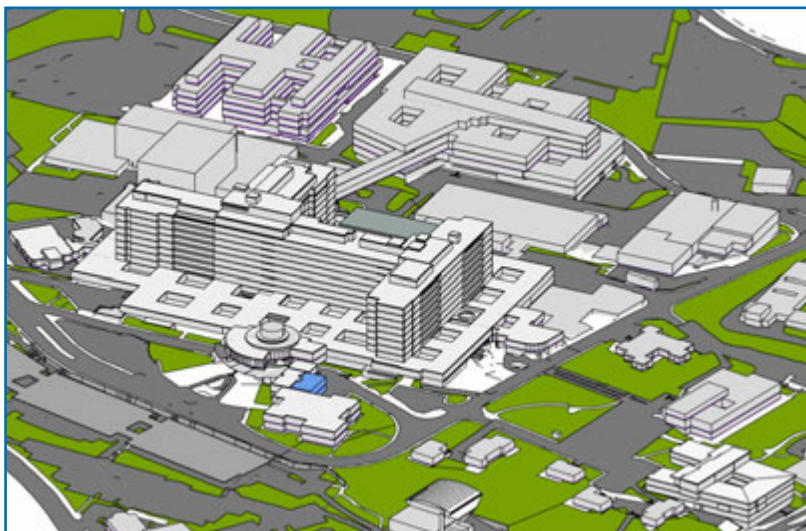
Modernisation de l'hôpital Dupuytren 1

Une opération complexe et d'une ampleur exceptionnelle

L'activité médicale et hospitalière de l'établissement ne pouvant être interrompue, la restructuration de l'hôpital Dupuytren 1 sera réalisée « en site occupé ». Ce défi organisationnel, technique et logistique implique de découper l'opération globale en quatre chantiers, lesquels se dérouleront entre 2024 et 2032.

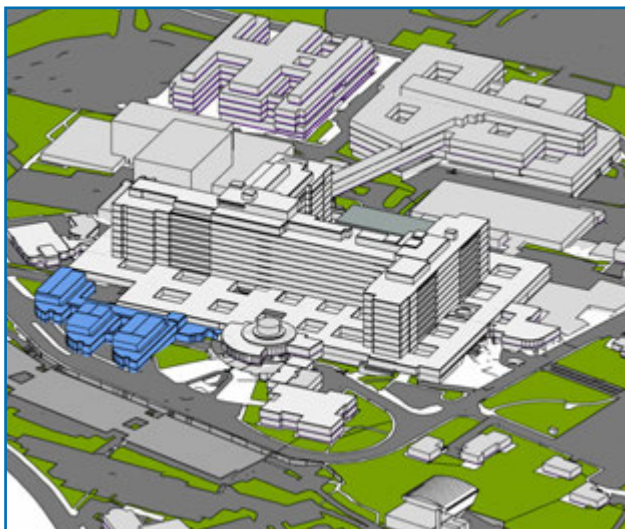
Chantier n°1 : le garage SMUR (en cours)

2024 - Une extension-repositionnement indispensable pour assurer la continuité de fonctionnement dans la perspective du chantier des soins critiques.



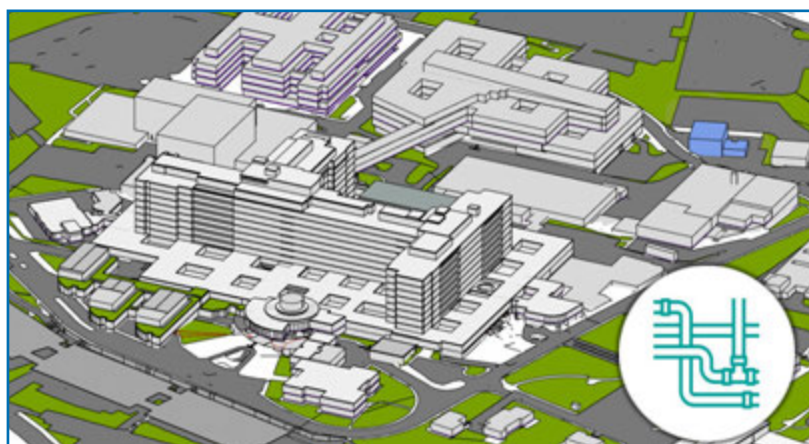
Chantier n°2 : le nouveau bâtiment « Soins critiques - Réanimation »

2024 - 2026 - Une construction qui accroît le capacitaire et la modularité des soins critiques, et qui permettra de réaliser l'agrandissement du service des urgences adultes.



Chantier n°3 : la rénovation des réseaux primaires

2024-2026 - Cette rénovation comprend la construction d'une nouvelle centrale énergie près de l'hélicopter.



Chantier n°4 : La restructuration de la tour, du socle et des façades

2025-2032 - Découpé en six phases planifiées entre 2025 et 2032, ce chantier se déploie simultanément sur plusieurs niveaux. Il intègre des travaux de restructuration, de mise en sécurité ainsi que la rénovation totale des façades.



Des investissements soutenus par les pouvoirs publics

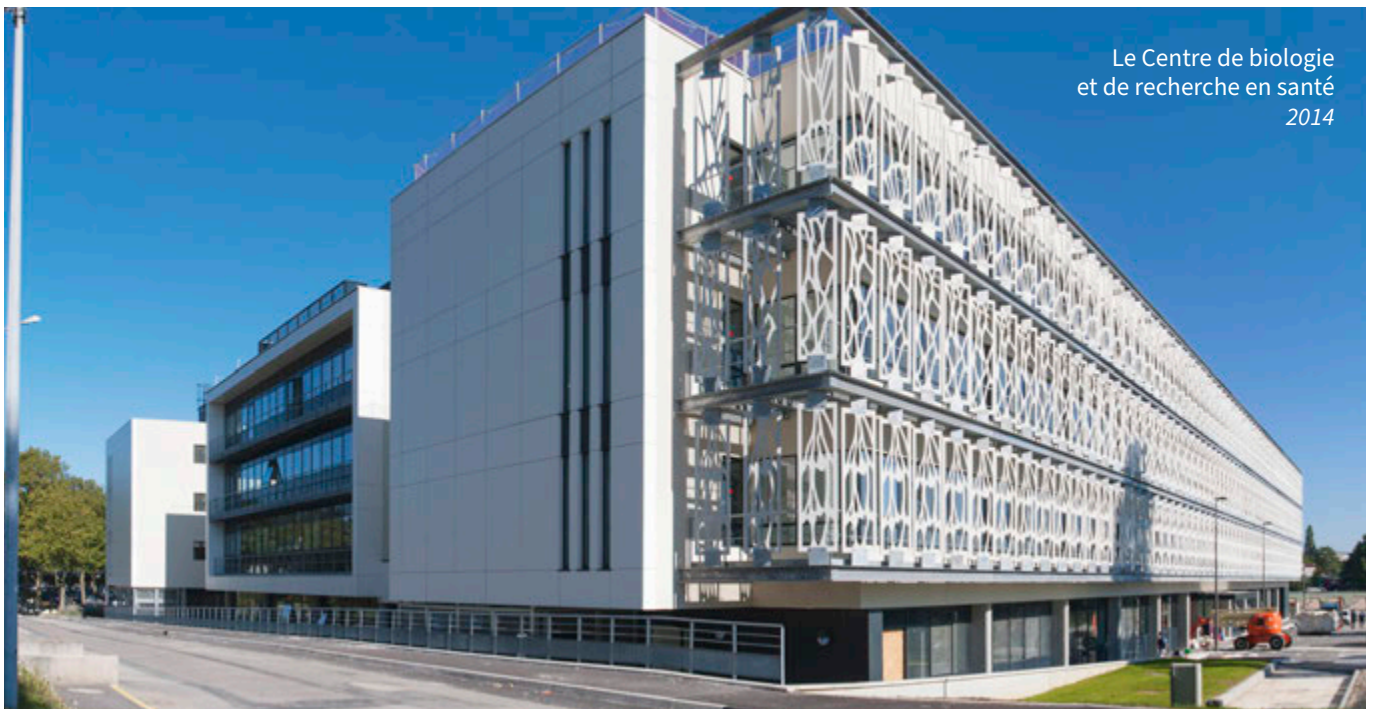
L'opération de modernisation de l'hôpital Dupuytren 1 nécessitera 360 M € d'investissements. Elle est aidée à ce stade par l'Etat et par l'ARS Nouvelle-Aquitaine à hauteur de près de 30%.

86,5 M€
Pouvoirs publics
(dont ARS NA) (24 %)

60 M€
Autofinancement
CHU de Limoges (16,7 %)

213,5 M€
Emprunts (59,3 %)

360 M€





Une restructuration en site occupé implique également le respect d'exigences drastiques en termes d'hygiène et de sécurité, en particulier lors des travaux qui se dérouleront dans la tour et sur la façade.

Des opérations « à tiroirs » ont ainsi été anticipées afin de permettre le déménagement et la réorganisation temporaires des unités de soins. Par ailleurs, au cours des dix dernières années, plusieurs activités ont été délocalisées de l'hôpital Dupuytren 1 vers de nouveaux bâtiments, comme le bâtiment médico-ad-

ministratif (2014), le centre de biologie et de recherche en santé (2014), l'hôpital Dupuytren 2 (2019) ou l'unité inter-hospitalière de production culinaire (2022). Néanmoins, ces opérations préalables de désaturation des bâtiments ne sont pas suffisantes pour la réalisation du chantier et conduisent le CHU à devoir envisager la rénovation des locaux de l'ancien hôpital du Cluzeau.

L'ampleur et le caractère innovant de cette opération la rendent bel et bien exceptionnelle à l'échelle du territoire national.



L'Unité inter-hospitalière de production culinaire
2023

Certification HAS



Le CHU de Limoges certifié « Qualité des soins confirmée »

En mars dernier, le CHU de Limoges a été certifié au niveau « Qualité des soins confirmée » par la Haute Autorité de Santé (HAS).

Le résultat d'un travail collectif

Ce résultat constitue une reconnaissance de l'engagement des professionnels pour garantir des soins de qualité aux patients lors de leur prise en charge au sein de l'établissement.

Merci et bravo à l'ensemble des équipes médicales, soignantes, d'encadrement médico-techniques, administratives et techniques ! Merci également aux représentants des usagers pour leur participation active, ainsi qu'aux membres du conseil de surveillance du CHU, à l'ARS Nouvelle-Aquitaine, l'OMEDIT Nouvelle-Aquitaine et le CCECQA Nouvelle-Aquitaine pour leur accompagnement.

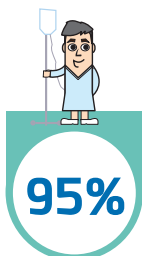
Une amélioration continue de la qualité et de la sécurité des soins

Le CHU de Limoges continuera à amplifier ses actions en matière de qualité des soins pour conforter les points forts mis en avant et pour poursuivre les efforts autour des axes d'amélioration identifiés. Ces axes concernent notamment : l'amélioration du circuit et de l'accueil des patients aux urgences adultes et en soins non-programmés ; le renforcement de l'implication des patients dans leur prise en charge ; le développement d'une culture de sécurité des soins telle qu'attendue par la HAS.

Les scores

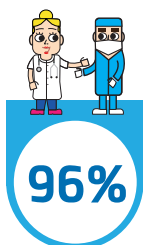


Trois chapitres structurent le rapport de certification de la HAS. Le CHU de Limoges a obtenu les scores suivants :



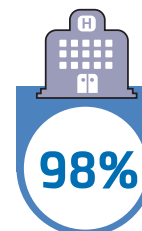
Pour le chapitre « Patient ».

Ce volet concerne l'information du patient, son implication et celle de ses proches, ainsi que le respect de ses droits.



Pour le chapitre « Équipe de soins »

Il s'agit d'une évaluation des pratiques des professionnels du CHU et de leur coordination au service d'une prise en charge pluriprofessionnelle et pluridisciplinaire du patient.



Pour le chapitre « Établissement »

Ce chapitre évalue notamment les orientations stratégiques du CHU au sein de son territoire, sa gouvernance, l'implication de ses professionnels, ou encore sa dynamique d'amélioration continue de la qualité des soins.

Cette certification est décernée jusqu'en 2026.

A nous de poursuivre notre engagement dans l'amélioration continue de la qualité et la sécurité des soins !

Sénologie

Diminuer l'anxiété lors de la mammographie

Le secteur de sénologie a fait l'acquisition, en 2023, d'un nouvel appareil de mammographie. Plus performant, ce mammographe est également doté d'un dispositif de projection d'images et de musique permettant de réduire l'anxiété des patientes durant l'examen.

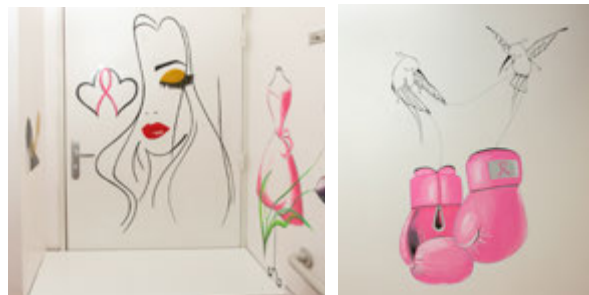
Le secteur de sénologie, situé au rez-de-chaussée de l'hôpital de la mère et de l'enfant (HME), accueille les patientes dans le cadre du dépistage ou d'un suivi du cancer du sein. Parmi les examens réalisés, la mammographie est parfois source d'anxiété.

Un dispositif apaisant innovant

Le nouveau mammographe est équipé d'une solution immersive qui permet de projeter sur les murs des images de paysages et de diffuser de la musique douce pendant l'examen. Mer, forêt, montagne... la patiente choisit son thème avant l'examen. Des bandeaux Led diffusent une lumière douce et colorée afin de créer une atmosphère apaisante. Les patientes peuvent également, grâce à une télécommande, gérer elles-mêmes le niveau de pression, après leur installation par le manipulateur en électroradiologie, pour rendre l'examen plus confortable. L'objectif est de participer au bien-être des patientes en diminuant leur anxiété.

i Une prise en charge globale du bien-être

Les professionnels du secteur de sénologie ont à cœur d'améliorer la prise en charge et l'accueil des patientes. Ainsi, trois manipulateurs en électroradiologie sont formés à l'hypno-analgésie et des fresques murales décorent les murs des couloirs et des salles d'examen.



Un appareil plus performant

Au niveau médical, ce nouvel appareil est plus performant et polyvalent. Il est plus précis dans la détection et il propose des images en 2D et en 3D. Il permet également de réaliser une angio-mammographie pour les patientes pour lesquelles on ne peut pas réaliser d'IRM, quand un examen plus poussé est nécessaire, notamment afin de déterminer la taille de l'anomalie.

Enfin, l'arrivée de ce deuxième équipement va permettre au CHU de proposer davantage de créneaux de dépistage.



Le secteur de sénologie en chiffres

- 2 mammographes
- 2 échographes dédiés à la sénologie
- 3 298 mammographies hors dépistage organisé
- 1 890 mammographies de dépistage organisé
- 11 184 examens tous confondus (biopsies, repérages, échographies, mammographies)

Pour prendre rendez-vous en sénologie (mammographie, échographie, IRM mammaire)



- par courrier adressé au service de sénologie Hôpital de la mère et de l'enfant - 8 av. Dominique Larrey - 87042 Limoges cedex
- par mail à hme.senologie@chu-limoges.fr en indiquant le nom, le prénom, les coordonnées et les préférences de jour

Pour voir le reportage de

3 nouvelle aquitaine

flashez le QR-code



Projet EUNetCCC - Réseau européen de centres intégrés en cancérologie

Le CHU de Limoges parmi les « sites pilotes »

En mars dernier, le CHU Limoges a été désigné comme l'un des « sites pilotes » français du nouveau réseau européen de centres intégrés en cancérologie.

C'est dans le cadre d'une candidature commune du Groupement de Coopération Sanitaire NOVA (GCS NOVA), au projet EUNetCCC, que le CHU de Limoges, a été retenu, aux côtés des CHU de Bordeaux et de Poitiers, comme l'un des « sites pilotes » pour la mise en place d'un réseau européen de « Comprehensive Cancer Centres (CCC) », c'est-à-dire de centres intégrés en cancérologie.

i | Au CHU de Limoges, ce projet est porté par le Pr Elise Deluche, chef du service d'oncologie médicale

Une reconnaissance pour les CHU de Nouvelle-Aquitaine

Sur une trentaine de candidatures françaises dans le cadre d'un appel à volontaires national, huit ont été retenues par l'Institut national du Cancer (INCa) : quatre candidatures d'établissements de santé publics, dont celle du GCS NOVA et quatre candidatures de centres de lutte contre le cancer (CLCC). A ce titre, cette décision constitue une reconnaissance de la qualité des prises en charge et de l'excellence de la recherche en cancérologie au sein des trois CHU de Nouvelle-Aquitaine, dont le CHU de Limoges.



Une certification des établissements d'ici 2026

Le CHU de Limoges fait donc partie des huit « sites pilotes » français sélectionnés, lesquels vont désormais coopérer dans le cadre d'une expérimentation impliquant 160 partenaires à l'échelle européenne. Un cahier des charges servant de référentiel doit être prochainement diffusé afin que, dès 2026, le processus européen de certification des établissements de santé puisse être effectif.

Un objectif : une prise en charge d'excellence partout en Europe

Animé par la Commission européenne dans le cadre du Plan européen pour vaincre le cancer, le réseau EUNetCCC (European Union Network of Comprehensive Cancer Centers) rassemblera, d'ici 2031, les structures à la pointe de la lutte contre le cancer. L'objectif est de créer un maillage territorial européen permettant à 90 % des patients éligibles de bénéficier, partout en Europe, d'une prise en charge d'excellence en cancérologie.

Pr Elise Deluche, chef du service oncologie médicale, coordonnateur du projet EUNetCCC pour le CHU de Limoges

« Le programme européen EUNetCCC est une initiative visant à garantir des services de santé de haute qualité et accessibles à tous les citoyens. En participant à ce programme, le regroupement des hôpitaux NOVA (CHU de Bordeaux, Limoges et Poitiers) jouera un rôle clé dans la lutte contre le cancer à l'échelle nationale, européenne et mondiale. C'est une occasion exceptionnelle de

démontrer notre capacité à coopérer. Notre objectif ultime est d'améliorer la prise en charge des patients en favorisant la recherche, l'innovation, les soins, la prévention, l'éducation et la formation. Ce projet ambitieux s'inscrit dans la durée et vise à offrir de meilleures perspectives pour tous les patients concernés. »



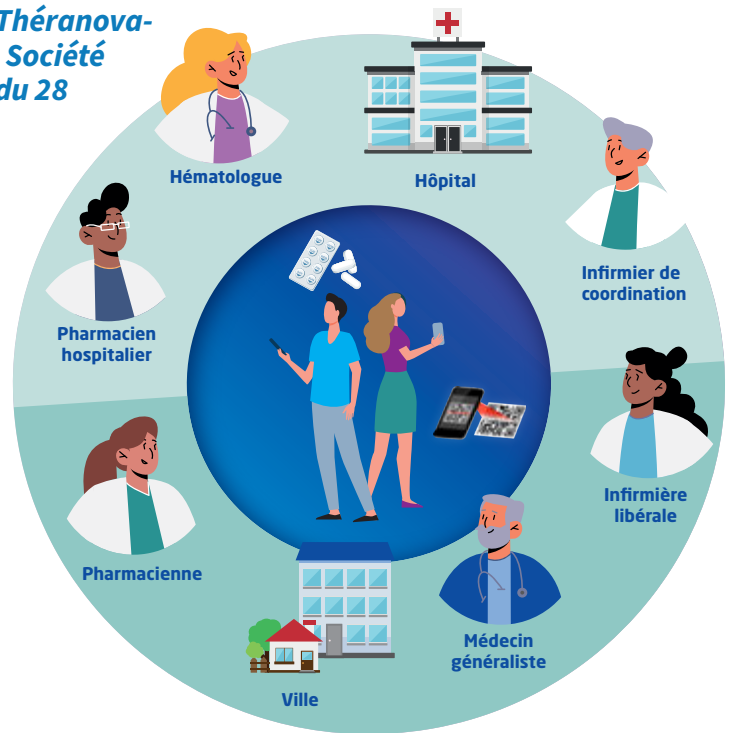
Théranovalim : sécuriser la prise en charge des thérapies orales anti-cancéreuses


Porté par des équipes du CHU de Limoges, le projet Théranovalim (Thérapie Novation Limousin) a été retenu par la Société française d'hématologie (SFH), lors de son congrès du 28 mars dernier !

En facilitant l'accès des patients, des aidants et des professionnels de ville à des fiches de conseils thématiques, l'objectif de ce projet est de sécuriser l'administration des thérapies orales anti-cancéreuses.

Cet accès dématérialisé est rendu possible par l'insertion de deux QR codes sur l'ordonnance du patient. Positionner un appareil photo au-dessus d'eux permettra d'accéder aux informations principales sur le traitement, aux conseils de surveillances, aux aliments à éviter...

Le site Théranovalim, lequel génère les QR codes, est en accès libre pour tous les prescripteurs qui souhaitent se saisir de cette opportunité, et renforcer ainsi la sécurité des soins des patients. Théranovalim est un projet développé par les services d'hématologie clinique, d'oncologie médicale et la pharmacie à usage intérieur du CHU.



 Pour en savoir plus : <https://youtu.be/xz74pljCtLY>

Le CHU candidat à France 2030

Depuis plusieurs mois, le CHU de Limoges, l'Université de Limoges et le groupement d'intérêt public (GIP) Okantis travaillent à une réponse à l'appel à projets « Tiers-Lieux d'Expérimentation », sous la coordination médicale de Pr Laurent Fourcade.



Organisé dans le cadre du volet Santé du plan national d'investissements dans les technologies d'avenir France 2030, cet appel à projets vise à répondre au manque de terrains d'expérimentation pour la filière du numérique en santé. L'objectif est de préparer l'avenir et de faire de la France un leader en santé numérique ! En rassemblant tous les acteurs de l'écosystème santé et l'ex-

pertise de nombreux partenaires, nous souhaitons ainsi créer un tiers-lieu d'expérimentation hospitalier au CHU de Limoges. Ce tiers-lieu mettra en relation des porteurs de projets d'innovations, des start-ups du numérique et des soignants du Groupement Hospitalier de Territoire du Limousin, afin d'accélérer la mise sur le marché de nouvelles innovations hospitalières.

Nouveauté : résultats d'analyses biologiques en ligne



Le CHU propose désormais de consulter en ligne les résultats d'analyses de biologie médicale. Ce service est proposé aux patients du centre de prélèvements, de consultation ou lors d'une prise en charge par le service des urgences.

En pratique, c'est très simple :

- les patients doivent communiquer leur adresse email et leur numéro de portable lors de leur admission ;
- un mail leur permet d'être informés de la disponibilité des résultats, qu'ils peuvent alors consulter sur le portail sécurisé.

i Pour les patients qui ont créé leur dossier médical partagé (DMP), aucune démarche n'est nécessaire. Les résultats d'analyses sont automatiquement disponibles sur Mon espace santé.

Pour activer Mon espace santé :

www.monespacesante.fr

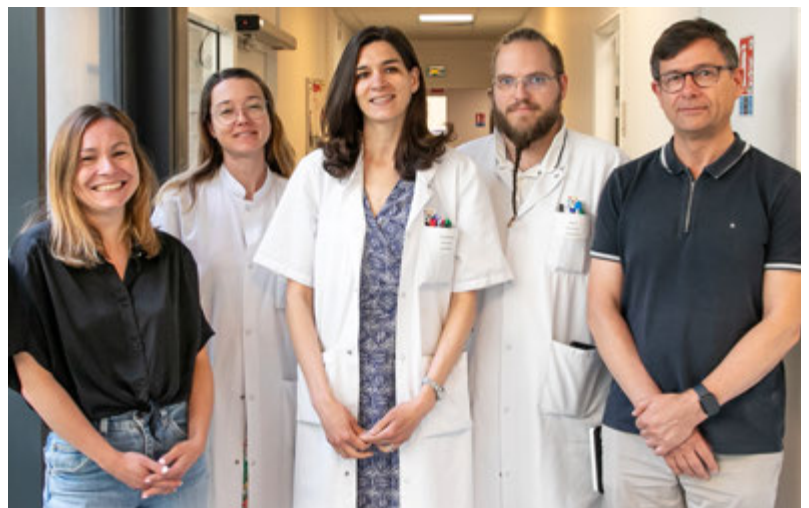
eNovAPath : une révolution pour l'anatomopathologie !

Les CHU de Limoges, Bordeaux et Poitiers, réunis au sein du groupement de coopération sanitaire NOVA, révolutionnent l'anatomopathologie avec le projet eNovAPath !

Il s'agit d'un projet commun de numérisation des lames d'anatomopathologie. En février 2024, le CHU de Limoges a ainsi engagé la numérisation de l'ensemble des tissus ou des cellules devant être analysés par le laboratoire d'anatomie pathologique.

Grâce à eNovAPath, les anatomopathologistes, qui utilisaient jusqu'ici principalement des microscopes optiques, bénéficient désormais de la puissance du numérique, ainsi que de l'assistance d'une intelligence artificielle, afin d'améliorer leur diagnostic.

Le projet permet également une coopération renforcée entre les laboratoires d'anatomie pathologique des trois CHU, notamment en matière de diagnostic du cancer. Il pourra, d'ici quelques mois, inclure d'autres établissements de la région, conformément à cet esprit de coopération hospitalière qui a présidé à la création du GCS NOVA regroupant les trois CHU de Nouvelle-Aquitaine.



Dr Aurélie Charissoux, Dr Anne Guyot, Pr Mathilde Duchesne (chef de service), Benjamin Crespy (technicien), Arthur De Bengy (chef de projet DSI)
Absents sur la photo : Laura Beaulieu (technicienne), Benoît Lauze (directeur référent du pôle), Alexandre André (directeur du système d'information)



Le CHU de Limoges joue un rôle majeur dans le projet eNovAPath : en tant que seul établissement de Nouvelle-Aquitaine certifié « Hébergeur de données de santé » par l'AFNOR, il assure le stockage des données numériques des trois CHU.

Des dispositifs pour améliorer votre bien-être !

Afin d'améliorer la qualité de vie au travail, le CHU a mis en place différents dispositifs axés sur le bien-être pour les professionnels de l'établissement. Profitez-en, c'est gratuit et ouvert à tous !



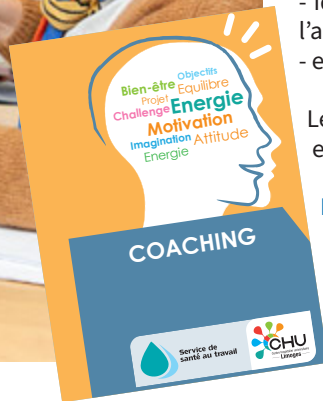
Atteignez vos objectifs grâce au coaching !

Le service de santé au travail propose un accompagnement coaching à tous les professionnels qui souhaitent être accompagnés dans une démarche de développement personnel, afin de :

- dépasser une difficulté, progresser, construire un projet ;
- faire face à une baisse de motivation et d'énergie ;
- prendre soin de soi et de sa santé physique et mentale ;
- identifier et clarifier ses objectifs de réussite et passer à l'action ;
- en finir avec une problématique récurrente.

Le coaching se déroule en séances individuelles d'une heure environ.

Pour prendre rendez-vous :
Françoise Ducouret, Coach
Service de santé au travail
Batiment Médico Administratif
05 55 05 63 62
francoise.ducouret@chu-limoges.fr



Ces dispositifs sont accessibles sur le temps de pause des professionnels.



Une salle de détente pour tous les professionnels

Une salle de détente est à la disposition des professionnels de l'établissement au rez-de-chaussée de l'hôpital Dupuytren 1. Elle est équipée d'un fauteuil relaxant-massant, d'un casque de réalité virtuelle permettant de faire des exercices de relaxation et de sophrologie et de deux cocons de micro-sieste ou de détente pouvant être associés à l'utilisation d'une application audio de relaxation.

Comment y accéder ?

Cet espace est accessible 7 jours/7 24h/24 et sans rendez-vous. Les clefs sont à récupérer auprès du standard téléphonique (couloir central de l'hôpital Dupuytren 1). Pour les cocons, il est nécessaire de réserver un créneau au préalable, via l'application Nap&Up.

Une pause bien méritée : les ateliers bien-être

Relaxation, automassage, estime de soi, sophro-relaxation... Chaque mois, le service de santé au travail propose une série d'ateliers bien-être ouverts à tous les professionnels, au sein de la salle de détente.

Le programme est disponible dans la rubrique « Actualités » d'Hermès ou par affichage.

Renseignements et inscriptions
auprès du secrétariat du service de santé au travail
Poste 56362 ou ligne directe 05 55 05 63 62



Immersion au SAMU-SMUR 87

1 24h sur 24 et 7 jours sur 7, par la route ou par les airs, ils répondent présents pour apporter le secours et les soins dont la population a besoin ! Le temps d'un week-end, ActuSAMU a suivi le quotidien du Service d'aide médicale urgente de la Haute-Vienne (SAMU 87) du CHU de Limoges, afin de réaliser un reportage photographique. Il s'agit d'une belle mise en avant de l'engagement de nos professionnels.

i Les photographies sont visibles sur : www.actusamu.fr

Informez sur les maladies rares

2 Le 29 février, à l'occasion de la journée internationale des maladies rares, les équipes du CHU de Limoges, la Filière de santé maladies rares SLA et maladies du neurone moteur (FILSLAN), l'Association La Marguerite et l'Association françaises des hémophiles ont organisé des stands d'information à l'hôpital Dupuytren 1 et l'hôpital de la mère et de l'enfant (HME).

i Labellisé par le Ministère de la Santé, le CHU de Limoges porte, depuis 2022, la Plateforme d'expertise maladies rares en Nouvelle-Aquitaine Nord, en partenariat avec le CHU de Poitiers.



Coopérations entre les CHU de Nouvelle-Aquitaine

3 Une assemblée générale du groupement de coopération sanitaire GCS-NOVA, lequel regroupe les CHU de Limoges, de Poitiers et de Bordeaux, s'est tenue le 19 mars, au Centre hospitalier Charles Perrens de Bordeaux.

À cette occasion, Mme Anne COSTA, Directrice générale du CHU de Poitiers, a été élue administratrice du groupement. À ses côtés, Mme Pascale MOCAËR, Directrice générale du CHU de Limoges, et M. Alexis THOMAS, Directeur général par intérim du CHU de Bordeaux, ont été élus administrateurs suppléants.

Cette réunion a également permis d'acter une extension du domaine de la coopération, avec l'entrée de trois établissements publics de santé mentale dans le GCS, dont le Centre Hospitalier Esquirol de Limoges.

Le GCS NOVA réaffirme son engagement à renforcer les coopérations sur des thématiques prioritaires de recours régional : accès aux soins ; innovation en santé ; formation ; management ; attractivité hospitalo-universitaire.



CHU DE LIMOGES

• **Mardi 15 octobre**
JOURNÉE SCIENTIFIQUE DU GCS NOVA
Limoges

• **Judi 10 octobre**
8^{ÈME} JOURNÉE DE L'ÉDUCATION THÉRAPEUTIQUE DU PATIENT (ETP)
Espace du Couzry - Boisseuil



• **Judi 17 octobre**
2^{ÈME} JOURNÉE D'ÉCHANGES UAPED "MALTRAITANCE DE L'ENFANT : ACCOMPAGNEMENT DES ENFANTS VICTIMES DE MALTRAITANCE"
Le Clos des Cèdres - Bonnac-la-Côte
Programme : chu-limoges.fr/dircom/prog_journee_UAPED_2024.pdf



CHORUS est votre magazine...
ÉCRIVEZ-NOUS !
maite.belacel
[@chu-limoges.fr](mailto:maite.belacel@chu-limoges.fr)



SUIVEZ-NOUS SUR LES RÉSEAUX SOCIAUX